



# **WaveServer 1554S**

# **WaveServer 1554H**

**инструкция по эксплуатации  
ір-видеосервера**

**Версия 1.0**

**2010**



## Оглавление

1. Общие сведения.....	4
1.1. Назначение устройства .....	4
1.2. Функциональные возможности .....	5
1.3. Технические характеристики.....	6
1.4. Комплект поставки .....	8
1.5. Условия эксплуатации .....	8
1.6. Правила безопасности при работе с устройством...	9
2. Установка оборудования .....	10
2.1. Монтаж устройства.....	12
2.2. Источники сигналов и соединительные кабели ....	14
2.3. Разъемы .....	15
3. Настройка параметров подключения к локальной сети .	20
4. Настройка сетевых параметров устройства .....	24
5. WEB–интерфейс.....	28
5.1. Страница «Information» .....	30
5.2. Страница «Network settings» .....	31
5.3. Страница «USERS» .....	32
5.4. Настройка Видео и Изображения «PICTURE & VIDEO» .....	34
6. Гарантия изготовителя.....	39

# 1. Общие сведения

## 1.1. Назначение устройства

Сетевой видеосервер WaveServer 1554S и WaveServer 1554H (далее Устройство) предназначены для использования в составе систем видеонаблюдения и преобразования аналогового видео- и аудиосигнала в цифровой формат для последующей передачи его по компьютерной сети.

Устройство оснащено:

- BNC-разъемами для подключения коаксиального кабеля от аналоговых видеоустройств;
- Разъемом RJ45 для подключения устройства к локальной сети Ethernet;
- портом RS-485 для подключения поворотных устройств;
- 2-я тревожными входами и 2 релейными выходами, которые могут использоваться для подключения различных сторонних устройств, например, дверных датчиков и датчиков изменения объема;
- Разъемом miniJack 3,5 мм для подключения внешнего микрофона и/или внешнего громкоговорителя;
- Разъем для подключения адаптера электропитания;
- 2-мя USB-портами для подключения сторонних USB-устройств.

Видеопоток кодируется алгоритмом компрессии Motion Wavelet и для его просмотра необходимо соответствующее программное обеспечение, что повышает безопасность системы видеонаблюдения.



## 1.2. Функциональные возможности

Функциональные возможности устройства:

- постоянная преобразование аудио- и видеоинформации от аналоговых источников аудио- и видеосигналов в цифровой формат;
- постоянная передача преобразованной аудио- и видеоинформации по локальной сети или через интернет;
- передача преобразованной аудио- и видеоинформации по срабатыванию тревожного датчика;
- сочетание постоянной передачи и передачи по срабатыванию датчиков с изменением степени подробности записи;
- управление поворотными устройствами через интерфейс RS-485;
- управление настройками во время работы устройства;
- запись на внешний USB-носитель.

### 1.3. Технические характеристики

Модель	WaveServer 1554-S	WaveServer 1554-H
Алгоритм сжатия	MotionWavelet (межкадровый/покадровый)	
Разрешение	PAL: 768x576, 704x544, 192x144 NTSC: 640x480, 320x240, 160x120	
Общая частота кадров	25 кадров/с	50 кадров/с
Параметры изображения	<ul style="list-style-type: none"><li>– 20 уровней сжатия</li><li>– Ориентация изображения: 0, 180°</li><li>– Настройка яркости, контраста, насыщенности и цветности</li><li>– Деинтерлейсинг</li></ul>	
Звук	Аудио вход и Аудио выход: без компрессии, 16 кГц, 16 бит	
Разъемы	<ul style="list-style-type: none"><li>– 4 BNC разъема</li><li>– Разъем RJ45 для подключения Ethernet</li><li>– Блок клемм Alarm I/O (4 тревожных входа, 3 релейных выхода)</li><li>– Разъем Jack 3,5мм линейного выхода, микрофона или линейного входа</li><li>– Блок клемм RS485 для управления поворотными устройствами</li><li>– Разъем для подключения электропитания</li><li>– Разъемы USB 2.0 для подключения внешних устройств</li></ul>	
Безопасность	Защищенные паролем уровни доступа пользователей	

Тревожное оповещение и управление событиями	Внешние I/O
Сетевой интерфейс	Ethernet 10BASE-T/ 100BASE-TX
Электропитание	7 – 50 В постоянного тока или Питание по локальной сети Power over Ethernet (опционально)
Энергопотребление	5 Вт постоянного тока
Условия эксплуатации	0°C ~ +50°C, влажность 20 – 80% (без выпадения конденсата)
Процессор, память	Процессор: Ubicom IP5160 Медиапроцессор: Philips PNX1005 RAM: 64 Мб, Флеш: 4 Мб
Доступ через WEB-браузер	Просмотр живого видео, изменение сетевых настроек, настройка параметров изображения
Минимальные требования к оборудованию	Pentium 4 CPU от 1300 MHz или аналогичный процессор AMD 256 MB RAM Графическая карта, Direct Draw, 64 MB RAM Windows XP, Server 2003, DirectX 9.0 и выше, Internet Explorer 6.0 и выше.
Поддерживаемые протоколы	IPv4, TCP/IP, DHCP, UDP, HTTP
Размеры (ДхШхВ), вес	92x54x52 мм, 170 г

## **1.4. Комплект поставки**

- сетевой видеосервер WaveServer 1554S или 1554H;
- ответные части для всех терминальных блоков устройства;
- крепление к стене;
- компакт-диск с программным обеспечением для настройки сетевых параметров;
- адаптер электропитания ~220В / 12В постоянного тока;
- руководство пользователя.

## **1.5. Условия эксплуатации**

1. Выполнение операций и правил безопасности, описанных в данном Руководстве.
2. Выполнение требований, предъявляемых к источникам сигналов и соединительным кабелям (см. раздел «Установка оборудования» (стр. 10)).
3. Диапазон рабочих температур от 0°C до +50°C (включительно).
4. Относительная влажность воздуха от 20% до 80% (без образования конденсата).
5. Корректное завершение работы (выключение) устройства.
6. Остальные требования соответствуют общим требованиям, предъявляемым при эксплуатации бытовых радиоэлектронных устройств.

## 1.6. Правила безопасности при работе с устройством

1. Обращайтесь с устройством аккуратно во избежание механических повреждений.
2. Не допускайте попадания инородных тел внутрь видеосервера.
3. Не допускайте контакта устройства с влагой.
4. Не допускайте попадания прямых солнечных лучей.
5. Отключайте питание устройства перед любым перемещением.
6. Защищайте устройство от конденсата. После переноски из холодной окружающей среды в теплое помещение включайте устройство не ранее, чем через 2 часа.
7. При транспортировке применяйте тару, обеспечивающую адекватную защиту от возможных повреждений. Рекомендуется при перевозке использовать оригинальную упаковку.
8. Устройство должно подключаться к источнику переменного тока 220В 50 Гц через рекомендованный адаптер. Рекомендуется установка бесперебойного источника питания.
9. Не рекомендуется самостоятельно вскрывать корпус устройства. Это может привести к поражению электрическим током и выходу устройства из строя. Обслуживание и ремонт, связанные со вскрытием корпуса устройства, должны производиться квалифицированным персоналом.

## 2. Установка оборудования

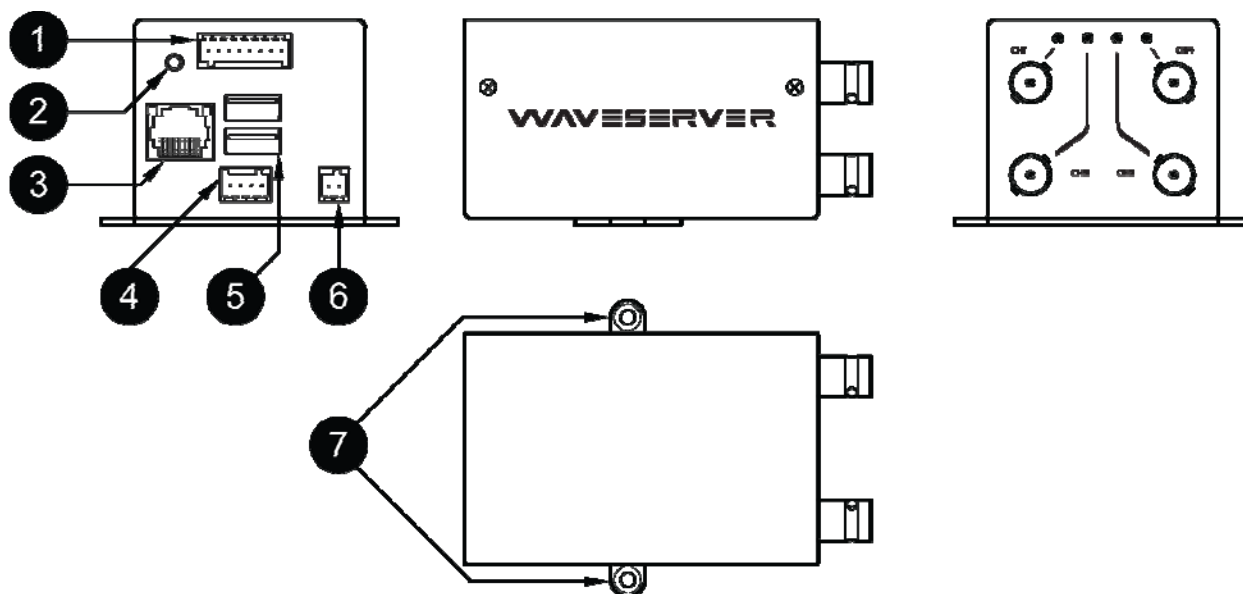


Рисунок 1. Расположение разъемов и индикаторов видеосервера

### Разъемы и индикаторы:

1. **Разъем I/O** – восьмиконтактный терминальный блок для подключения тревожных входов и релейных выходов
2. **Аудиовход** – разъем miniJack 3,5 мм для подключения микрофона и/или динамика
3. **Разъем Ethernet** – Разъем RJ45 для подключения к локальной сети с помощью стандартного кабеля «витая пара». Автоматическое обнаружение скорости местного сегмента сети (10BaseT/100BaseTX Ethernet). На разъеме размещены индикаторы **Status** и **Act/Link**.



<b>Act/Link</b>	Нет индикации	Устройство не подключено к локальной сети Ethernet
	Мигает	Устройство подключено к локальной сети Ethernet
<b>Status</b>	Нет индикации	Устройство не подключено к электросети
	Светится	Идет запуск устройства
	Мигает (медленно)	Устройство готово к работе и находится в режиме ожидания
	Мигает (быстро)	Идет захват видеоизображения и передача по локальной сети

4. **Разъем RS485** – четырехконтактный терминальный блок для подключения поворотных устройств
5. **Разъем USB 2.0** – для подключения USB-устройств (Flash-карт, USB-HDD)
6. **Разъем электропитания** – разъем для подключения электропитания
7. **Площадка для крепления** – установочная площадка для крепления устройства

## 2.1. Монтаж устройства

Монтаж устройства выполняется в следующем порядке:

1. Убедитесь, что устройство отключено от электросети.
2. Надежно закрепите устройство в месте монтажа.
3. Убедитесь, что выполнены все требования к источникам сигналов и соединительным кабелям, представленные в разделе «Источники сигналов и соединительные кабели» (стр. 14).
4. Подсоедините видеокабели от видеоисточников к видеовходам устройства (описание разъема видеовхода представлено в разделе «*Видеовход*» (стр. 15)).
5. Подсоедините Ethernet-кабель к устройству.
6. По необходимости подсоедините провода от аудиоисточника и/или динамика к соответствующим контактам ответной части разъема аудиовхода (описание разъема представлено в разделе «*Аудиовход*» (стр. 17)). Подсоедините к устройству ответную часть разъема аудиовхода.
7. Подсоедините провода от поворотного устройства к соответствующим контактам ответной части разъема RS485 (описание представлено в разделе «*Разъем RS485*» (стр. 18)). Подсоедините к устройству ответную часть разъема RS485.
8. Подсоедините провода от датчиков и исполнительных устройств к соответствующим контактам ответной части разъема I/O (описание разъема представлено в разделе «*Разъем I/O*» (стр. 15)). Подсоедините к устройству ответную часть разъема I/O.



9. Подсоедините провод адаптера электропитания к разъему электропитания устройства (описание разъема электропитания представлено в разделе «*Разъем электропитания*» (стр. 18)).
10. Включите устройство в сеть переменного тока (220 В, 50 Гц) через адаптер электропитания.

## 2.2. Источники сигналов и соединительные кабели

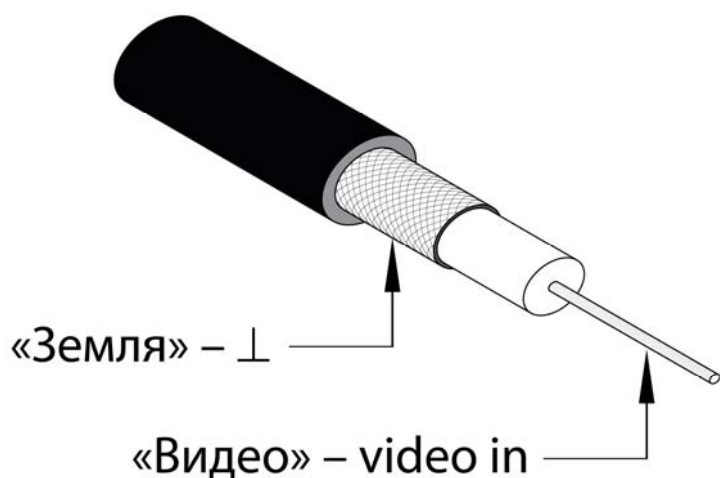
Источниками видеосигналов для видеосервера могут быть следующие аналоговые устройства:

- аналоговые CCTV-видеокамеры;
- линии телевизионного сигнала;
- бытовые видеокамеры.



*Для соединения источников видеосигналов с видеовходом устройства используется коаксиальный кабель с волновым сопротивлением 75 Ом.*

### Рисунок 2. Назначение контактов видеокабеля



Для повышения помехозащищенности линии связи между устройством и поворотной камерой рекомендуется использовать экранированный кабель с витой парой - STP cat.5.



## 2.3. Разъемы

### 2.3.1. Видеовход

Устройство оборудовано четырьмя разъемами типа BNC для подключения источников видеосигнала. Видеовходы промаркированы надписями «ch1», «ch2», «ch3», «ch4», что соответствует номеру канала от 1 до 4. Каждому видеовходу соответствует свой световой индикатор, информирующий о наличии видеосигнала.

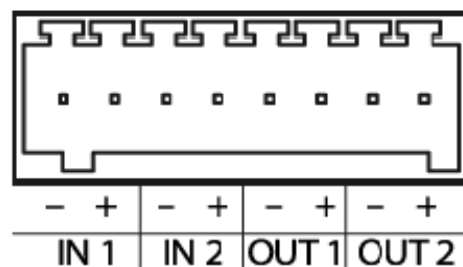
Разъемы расположены на передней панели устройства.

### 2.3.2. Разъем I/O-контактов

Восьмиконтактный разъем I/O-контактов расположен на задней панели устройства.

Разъем содержит:

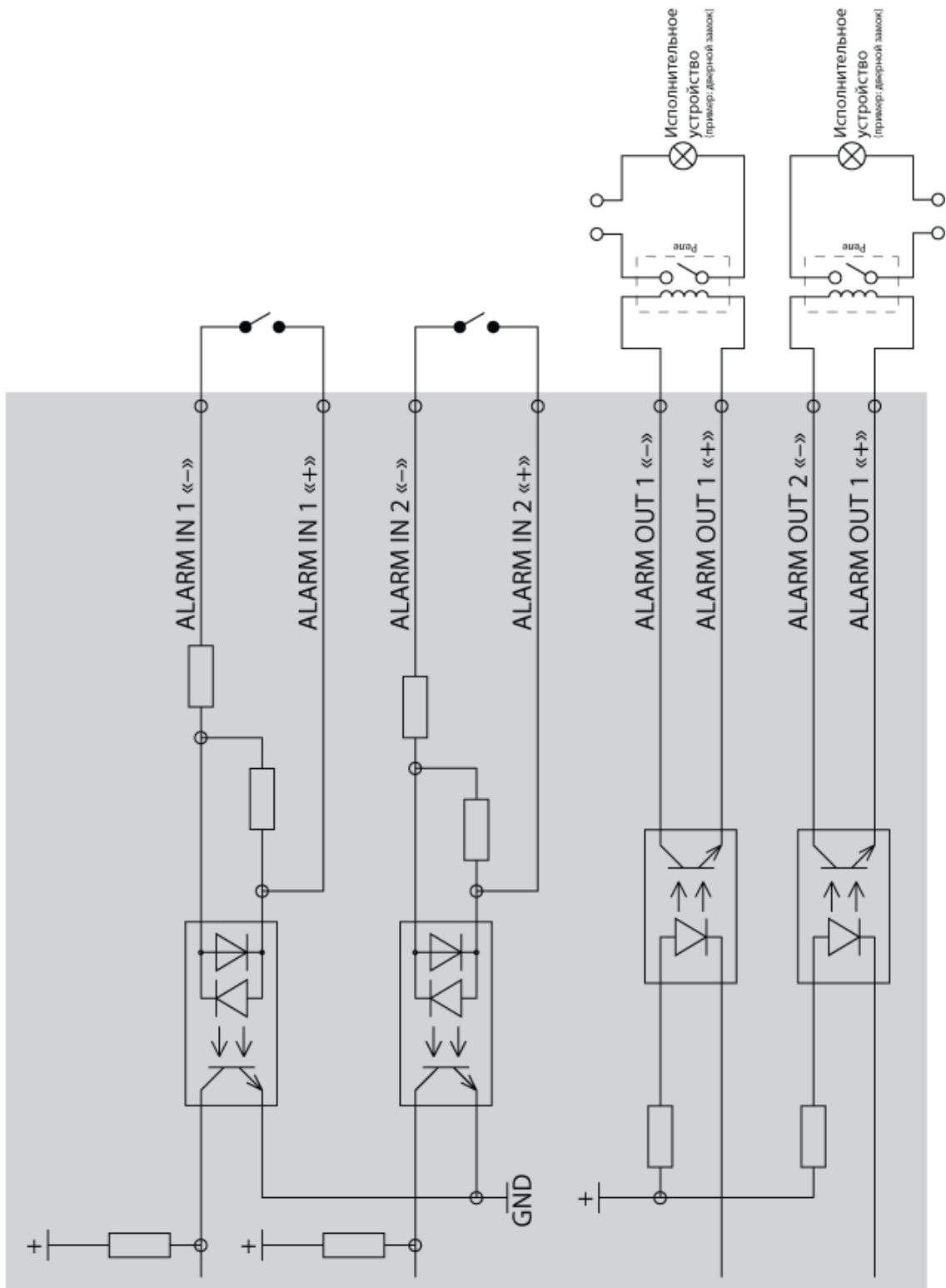
- 4 входа для подключения датчиков тревоги (так называемые тревожные входы);
- 3 релейных выхода.





Релейный выход предназначен для подключения исполнительного устройства (например, электрического замка двери) при условии внешнего питания исполнительного устройства от сети переменного тока 220 В при максимальном токе нагрузки 100 мА.

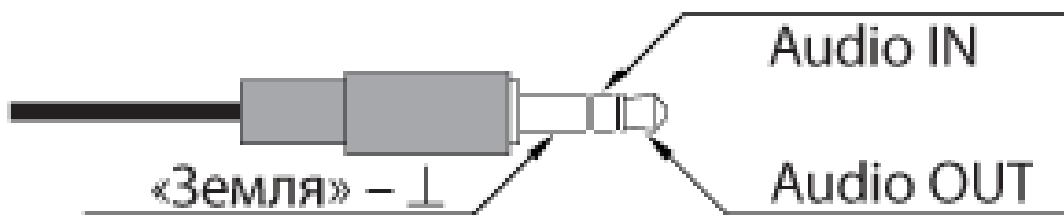
Рисунок 3. Пример подключения датчиков и реле к разъему I/O



### 2.3.3. Аудиовход

Устройство оборудовано разъемом mini-Jack 3,5 мм для подключения внешнего микрофона и/или одного громкоговорителя. Разъем расположен на задней панели устройства.

Рисунок 4. Подключение аудиоустройств к разъему mini-Jack



К устройству могут быть подключены:

- двухпроводные (дифференциальные) / однопроводные источники аудиосигналов с автономным питанием;
- микрофоны со встроенными усилителями с питанием от устройства по линии аудиоканала.

### 2.3.4. Разъем сети Ethernet

Устройство оборудовано разъемом RJ45 для подключения к локальной сети или интернету. Разъем расположен на задней панели устройства.

Камера автоматически определяет скорость локального участка сети (Ethernet 10BASE-T/100BASE-TX).

Этот разъем также используется для питания устройства через Ethernet (IEEE 802.3af).

### 2.3.5. Разъем электропитания

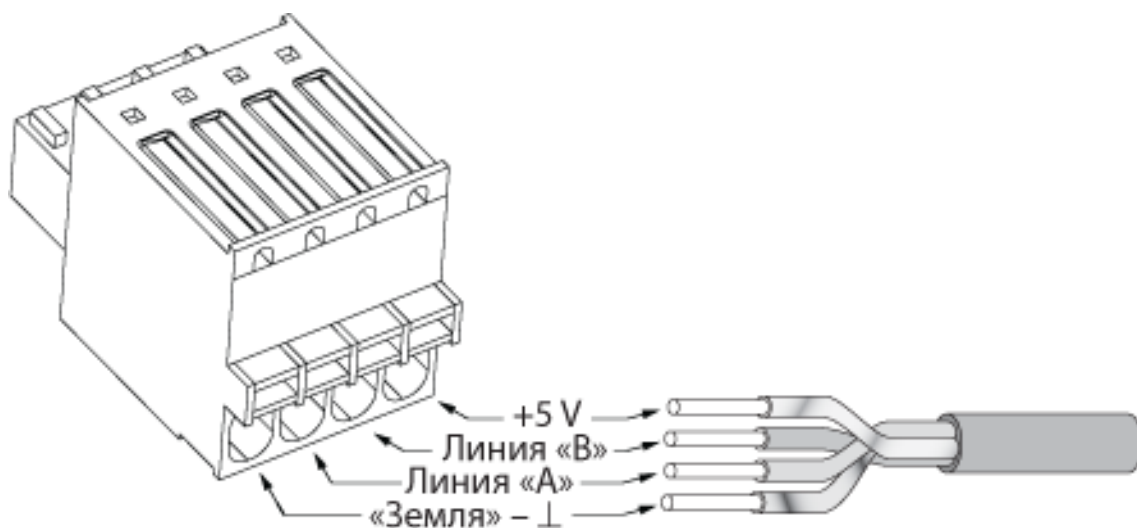
Разъем электропитания расположен на задней панели устройства.

### 2.3.6. Разъем RS485

Разъем RS485 предназначен для подключения внешних устройств к последовательному порту устройства через интерфейс RS-485, который может использоваться, например, для управления поворотной площадкой или поворотной видеокамерой.



*Тип интерфейса, подключенного к устройству внешнего устройства, должен соответствовать интерфейсу RS-485. В случае необходимости подключения к устройству устройств с другим интерфейсом, например RS-232, необходимо использовать соответствующие преобразователи (приобретаются отдельно).*



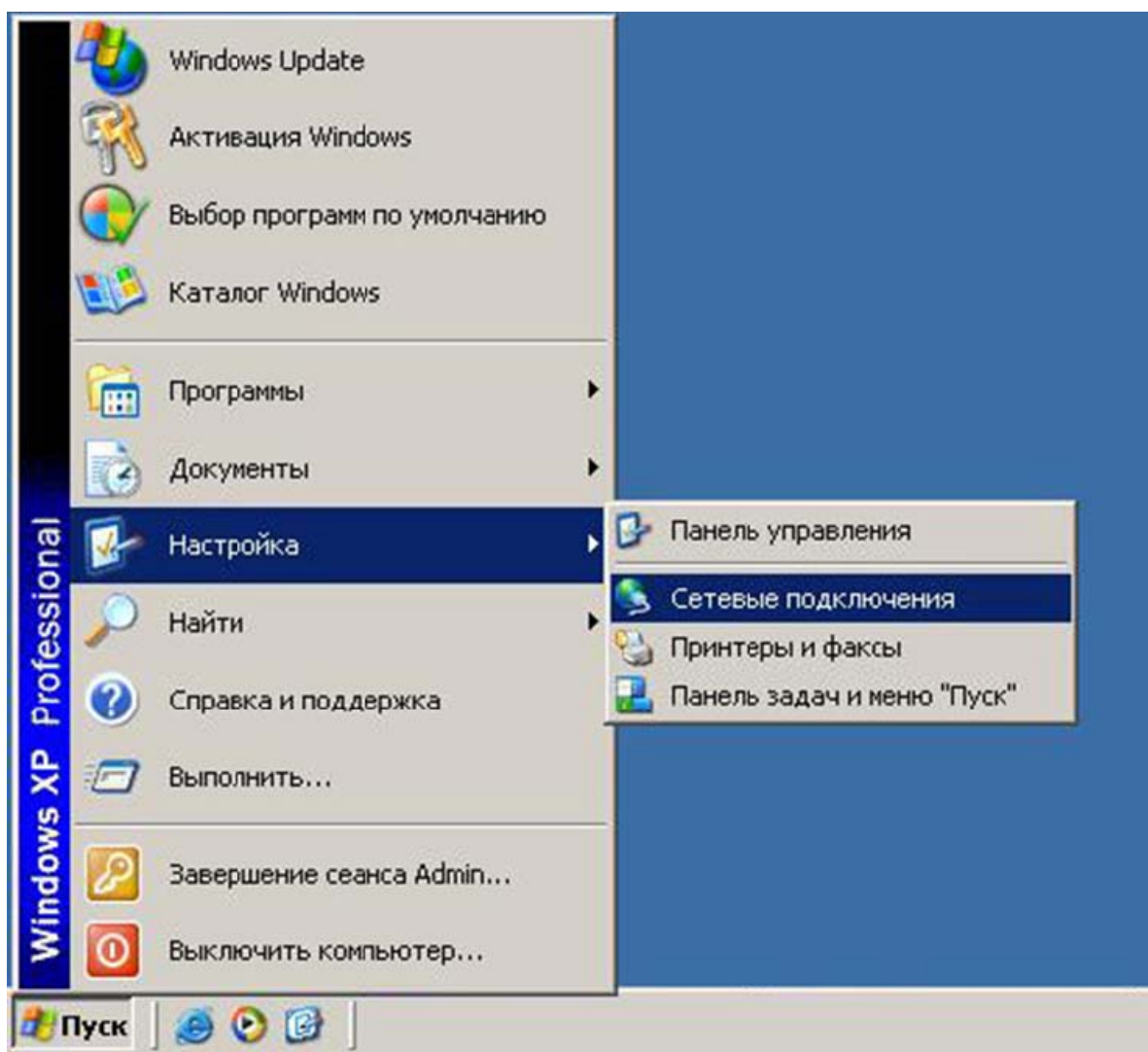
**Рисунок 5. Назначение контактов в разъеме RS485**





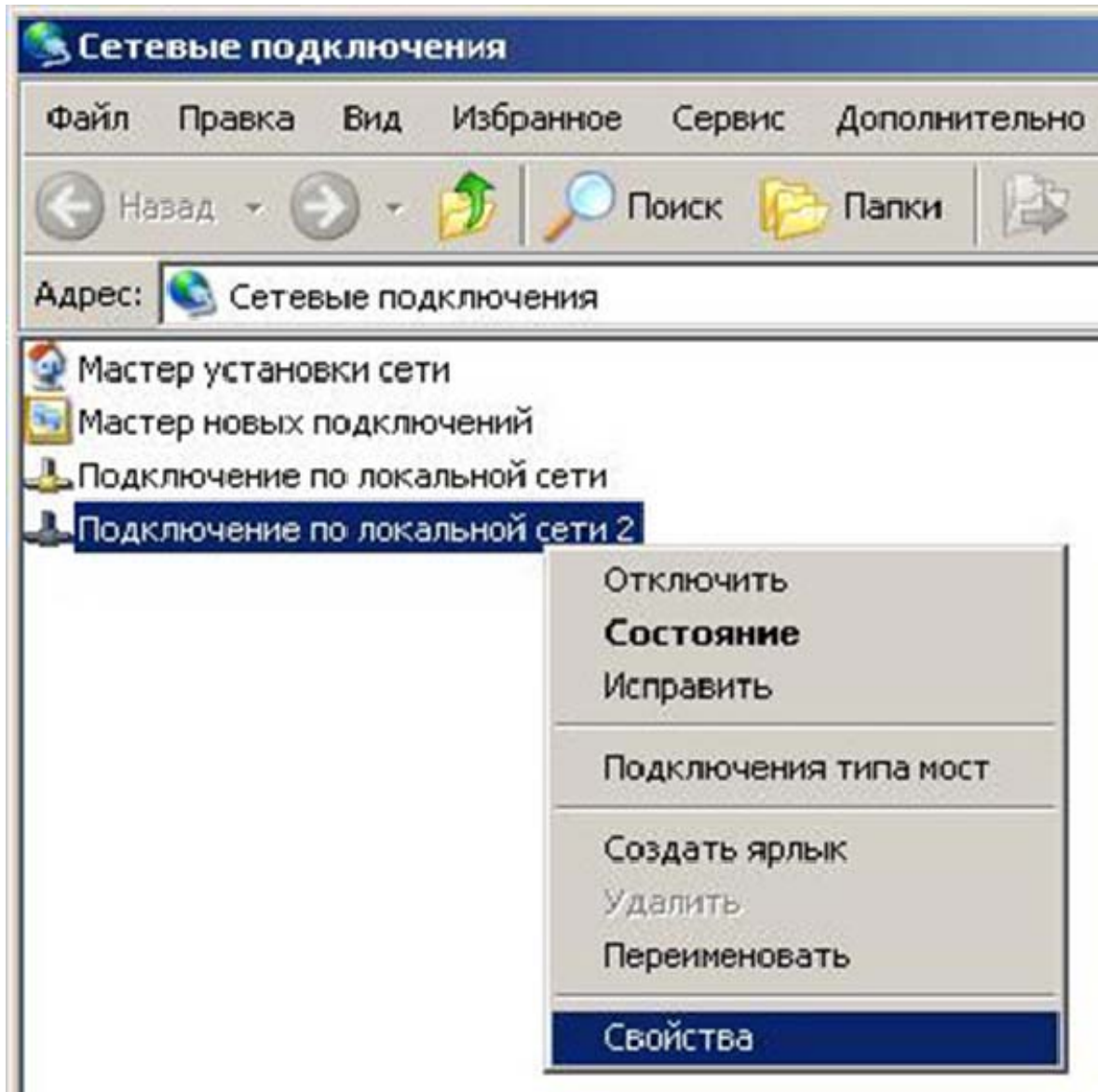
### 3. Настройка параметров подключения к локальной сети

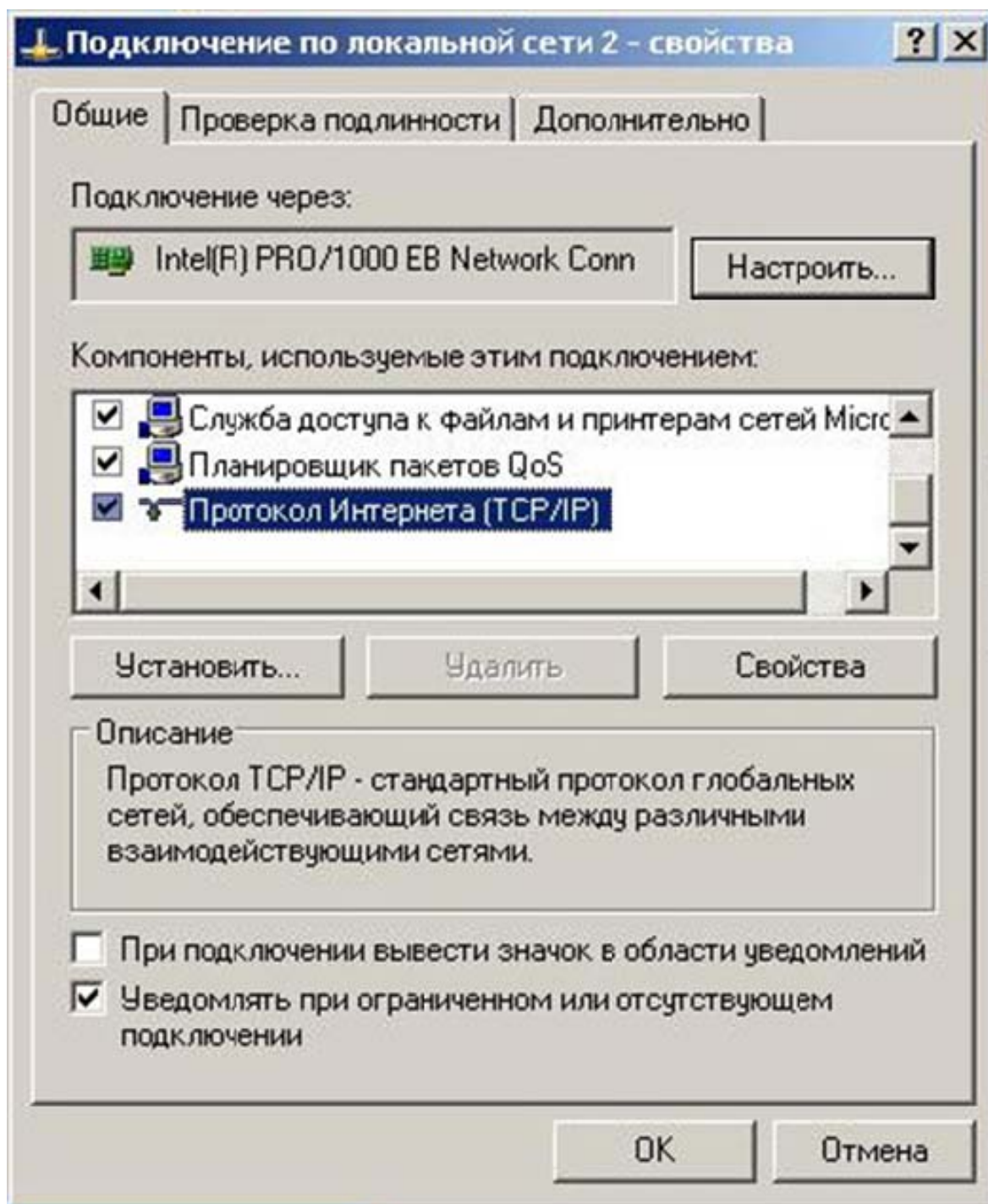
Для проверки и настройки параметров подключения к локальной сети компьютера зайдите в окно «Сетевые подключения»



## Настройка параметров подключения к локальной сети

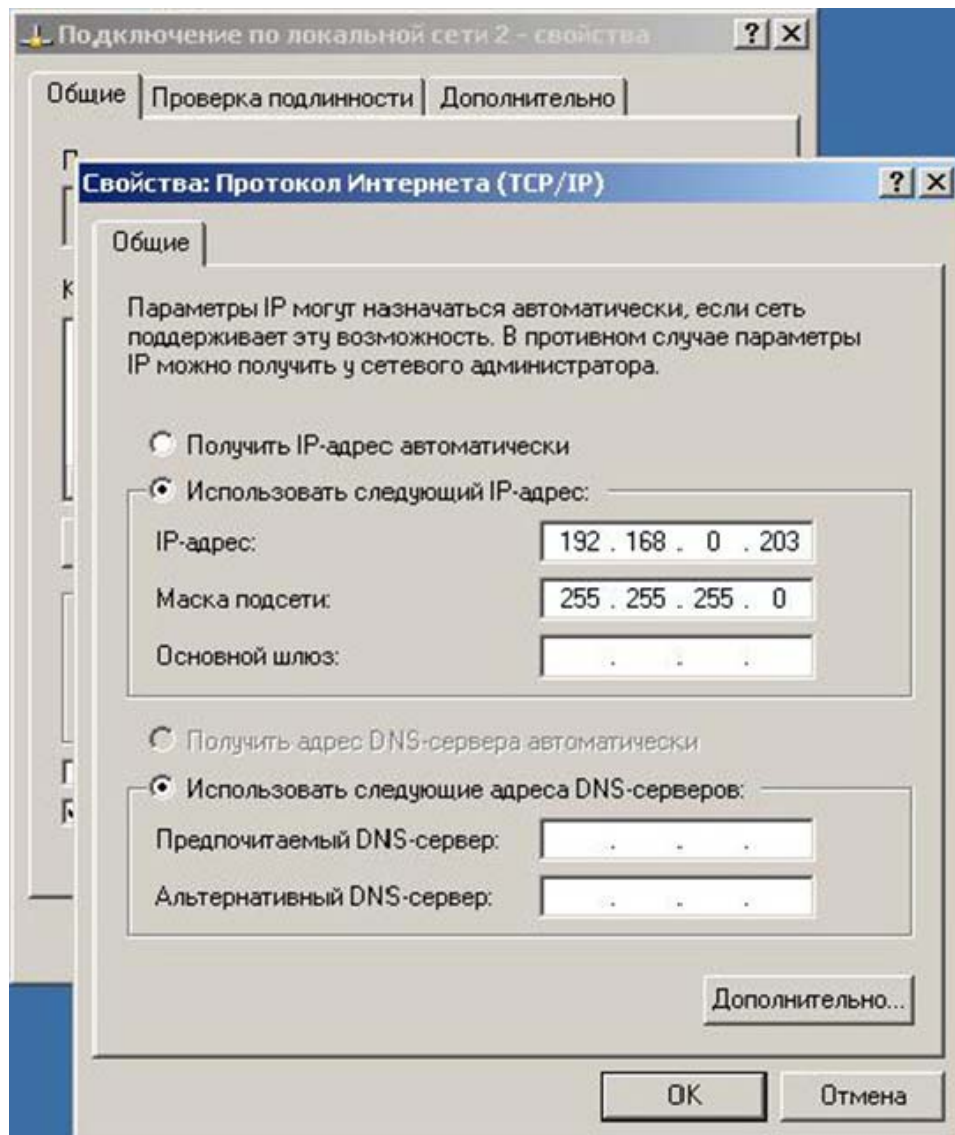
В открывшемся окне выберите сетевое подключение, к которому подключено устройство и откройте окно с его «Свойствами»





В окне «Подключение к локальной сети – свойства» выберите из списка компонентов, используемых этим устройством, «Протокол интернета (TCP/IP)» и нажмите кнопку «Свойства».





Если вы не используете оборудование для автоматического назначения IP-адресов, то IP-адрес нужно присвоить вручную. Пример на рисунке слева.<sup>1</sup>

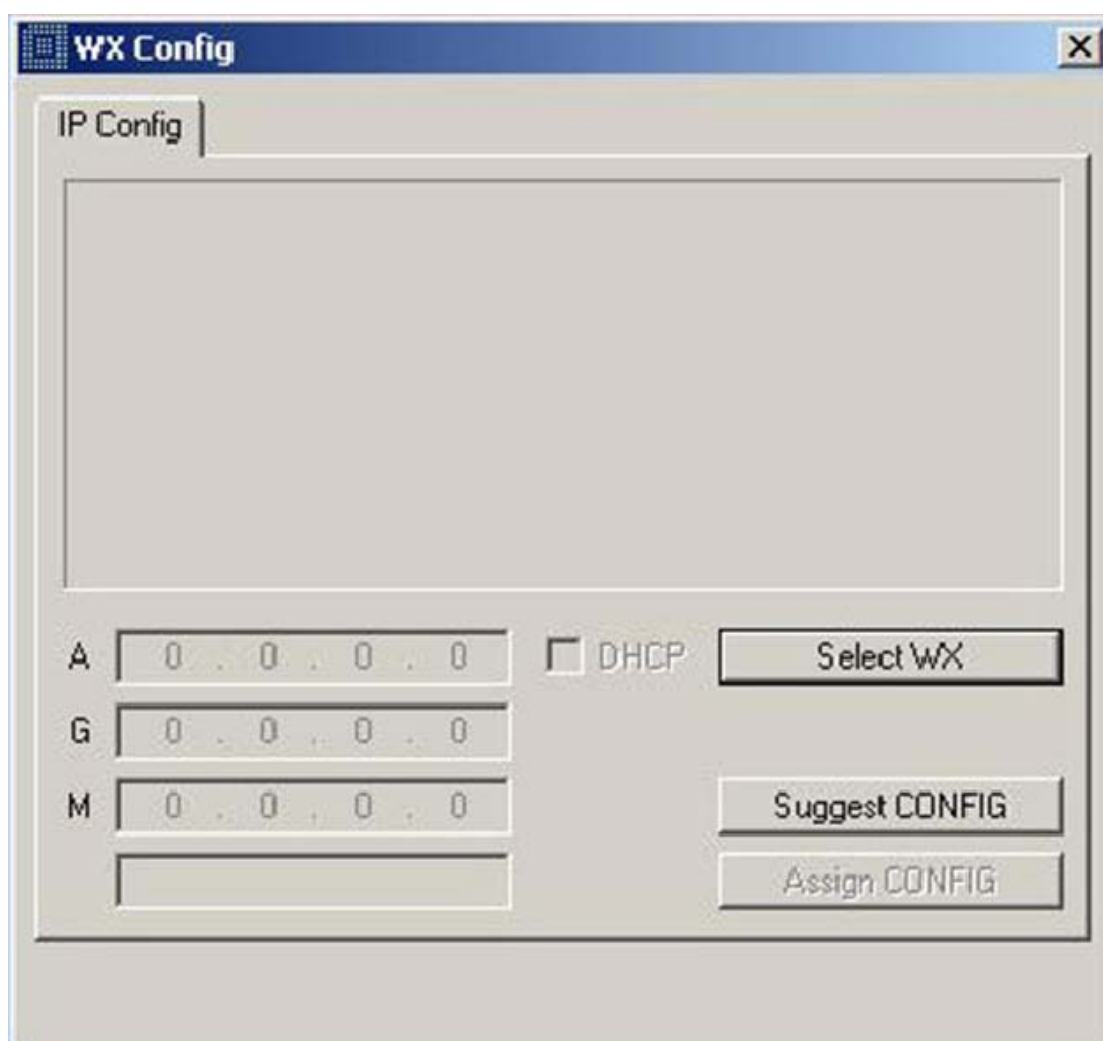
---

<sup>1</sup> Если сетевые параметры ПК уже назначены, то необходимо настроить сетевые параметры устройства так, чтобы оно было в той же подсети и с той же маской подсети, как и ПК.

(Смотри раздел «**Настройка сетевых параметров устройства**» стр. 24).

## 4. Настройка сетевых параметров устройства

Для настройки сетевых параметров устройства воспользуйтесь программой WX\_CONFIG, идущей в комплекте поставки.



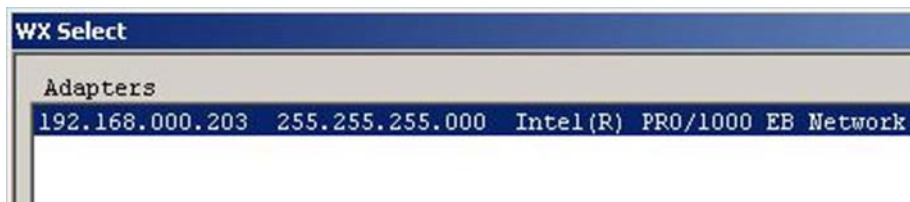
Запустите программу WX\_Config.

Нажмите кнопку «Select WX» для выбора устройства в локальной сети.



## устройства

В верхней части окна «WX Select» выводится список Сетевых адаптеров компьютера «Adapters», с их названием, IP-адресом и маской подсети. Выберите сетевой адаптер (если их несколько), к которому подключено устройство.



В средней части окна «WX Select» выводится информация обо всех устройствах «WX Devices», подключенных к данной локальной сети. В списке выводится пиктограмма, соответствующая типу устройства, IP-адрес, MAC-адрес, заводской код модели «WX Model» и присвоенное имя «Unit name» устройства. В правой части списка устройств выводится информация о версиях прошивок процессоров устройства.

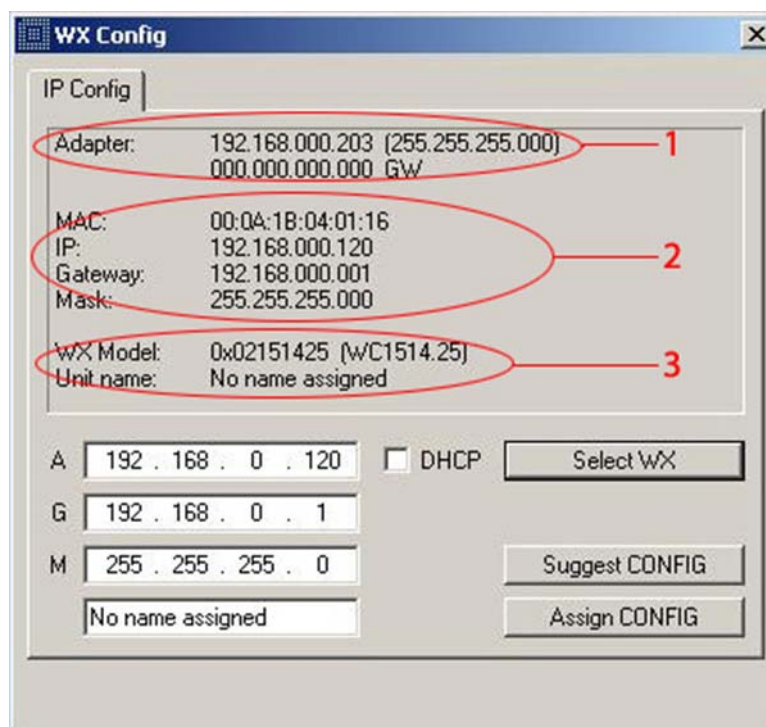
WX Devices						
	MAC: 00:0A:1B:04:00:31	WX Model: 0x01151403 WH1514.03	UBICOM	PNX BIOS	PNX MAIN	
	IP: 192.168.000.128	Unit name: No name assigned	000.007.000.000	000.006.000.000	000.034.001.000	
	MAC: 00:0A:1B:04:01:16	WX Model: 0x02151425 WC1514.25	UBICOM	PNX BIOS	PNX MAIN	
	IP: 192.168.000.120	Unit name: No name assigned	000.007.000.000	000.006.000.000	000.026.000.000	

В нижней части окна «WX Select» расположены кнопки подтверждения «OK» и отмены «Cancel» и кнопки сортировки устройств в списке по IP-адресу (IP), MAC-адресу (MAC) или Имени (NAME) устройства.



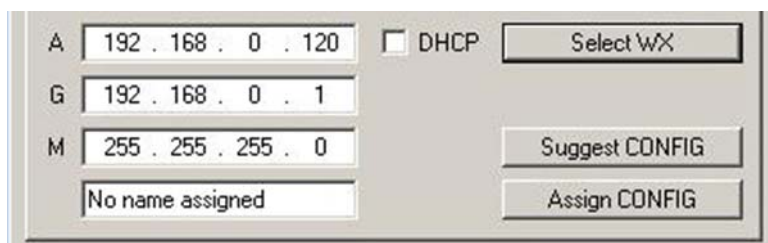
Выберите нужное устройство из списка и нажмите кнопку «OK»

В основном окне программы «WX\_CONFIG» вы увидите информацию:



1. Параметры сетевого адаптера, IP-адрес, маска подсети и адрес основного шлюза «GW»;
2. Параметры устройства, MAC-адрес, IP-адрес, основной шлюз «Gateway», маска подсети;
3. Заводская модель устройства «WX Model», присвоенное имя «Unit name».

В нижней части основного окна программы «WX\_Config» расположены поля для настройки сетевых параметров устройства:



**A** – IP-адрес;

**G** – Адрес основного шлюза;

**M** – Маска подсети;

**Поле** для присвоения имени устройству.



*При использовании оборудования с функцией автоматического распределения IP-адресов поставьте флажок «DHCP».*

Если возникли затруднения с выбором сетевых параметров для устройства, нажмите кнопку **«Suggest CONFIG»**, программа автоматически предложит сетевые настройки, исходя из параметров локальной сети.

Для применения сетевых параметров устройства нажмите кнопку **«Assign CONFIG»**.

Процедура обновления сетевых параметров занимает некоторое время. Дождитесь перезагрузки устройства. По окончании перезагрузки устройство готово к работе.

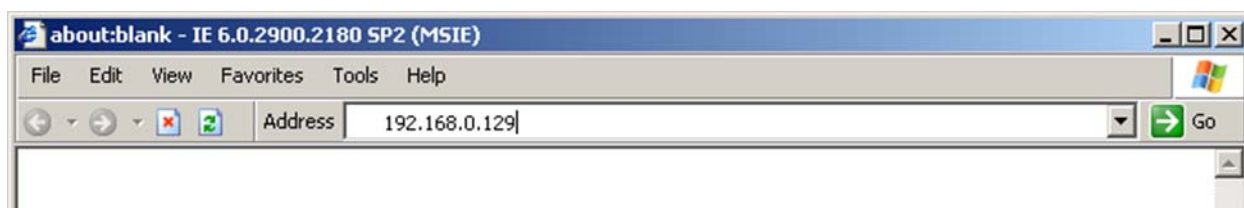


*Если необходимо подключиться к устройству из другой локальной сети, измените адрес основного шлюза и маску подсети IP-устройства на соответствующие параметры другой сети.*

## 5. WEB-интерфейс

Доступ к конфигурированию настроек камеры и просмотру видео можно получить из стандартного WEB-браузера (Internet Explorer 6.0 и выше).

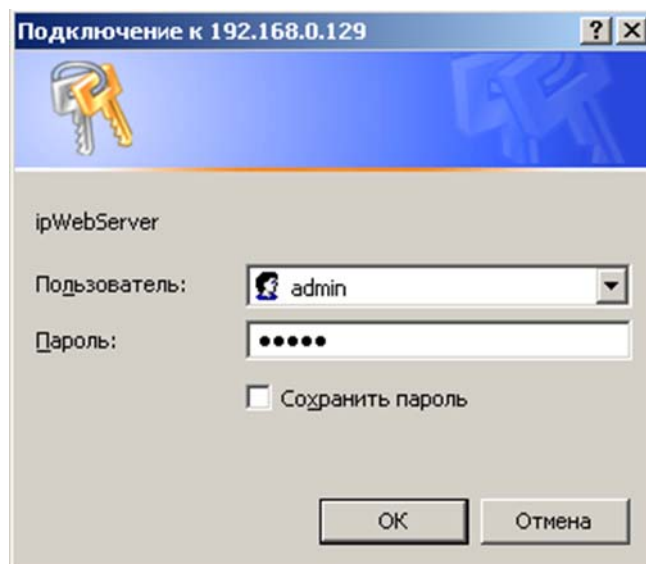
Для этого запустите Internet Explorer и введите в поле «Адрес» IP-адрес устройства.



*По умолчанию IP-адрес устройства – 192.168.0.129. Для изменения IP-адреса устройства обратитесь к разделу «Настройка сетевых параметров устройства» (стр.24).*

В появившемся окне «Подключение» введите данные «Пользователь» и «Пароль».

*Для первого входа используйте значение «**admin**» для обеих полей.*



*Не рекомендуем ставить флажок «Сохранить пароль», во избежание несанкционированного доступа к устройству!*



Используйте кнопку «View» для перехода в режим просмотра видео и кнопку «CONFIG» для перехода в раздел настроек.

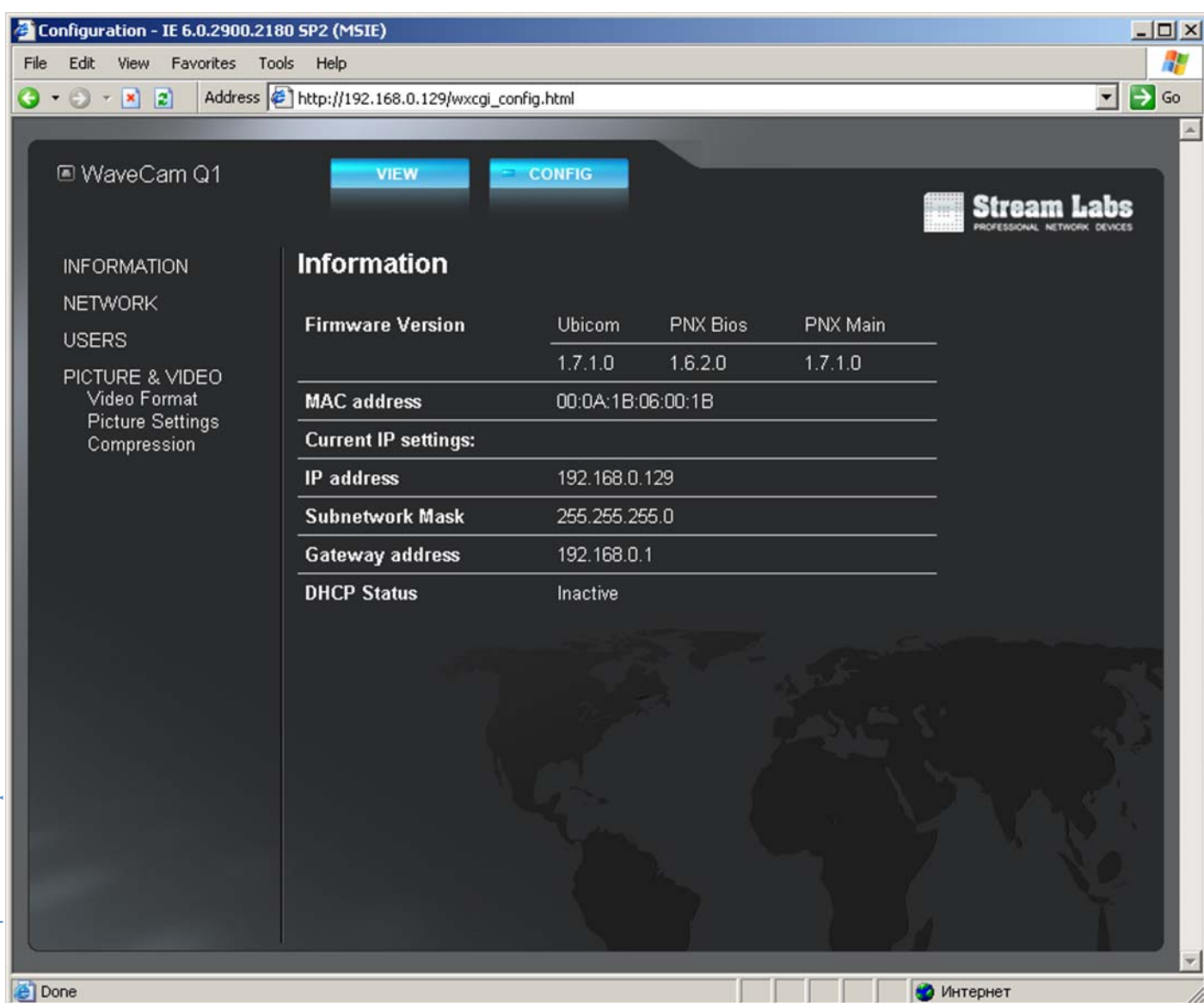


Для переключения между каналами видео используйте выпадающий список под окном видео.

## 5.1. Страница «Information»

При входе в режим настроек устройства открывается страница «Information», на которой можно узнать:

- версии прошивок устройства (Firmware Ubicom, PNX Bios и PNX Main);
- MAC-адрес устройства;
- текущие сетевые установки устройства (IP-адрес, маску подсети, основной шлюз и статус протокола DHCP).

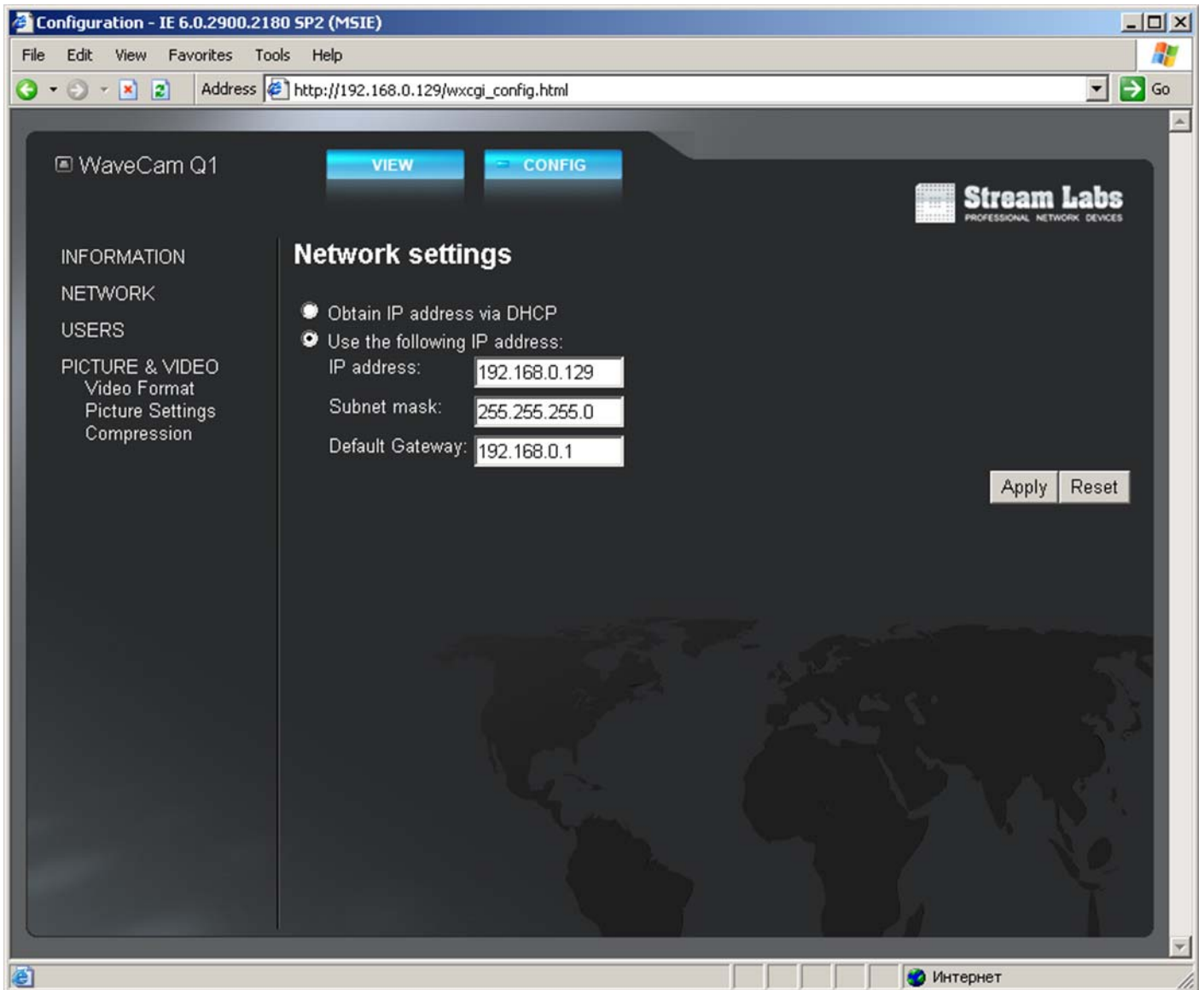


The screenshot shows a web browser window titled "Configuration - IE 6.0.2900.2180 SP2 (MSIE)". The address bar shows "http://192.168.0.129/wxcgi\_config.html". The page content includes a navigation menu on the left with options like "INFORMATION", "NETWORK", "USERS", and "PICTURE & VIDEO". The main content area is titled "Information" and contains a table of device details.

Firmware Version	Ubicom	PNX Bios	PNX Main
	1.7.1.0	1.6.2.0	1.7.1.0
MAC address	00:0A:1B:06:00:1B		
Current IP settings:			
IP address	192.168.0.129		
Subnetwork Mask	255.255.255.0		
Gateway address	192.168.0.1		
DHCP Status	Inactive		



## 5.2. Страница «Network settings»



Страница «Network settings» предназначена для конфигурирования сетевых настроек устройства.

Устройство поддерживает протокол IP версии 4 (IPv4). IP-адрес может быть присвоен автоматически (через протокол DHCP) или в ручную (статический IP-адрес).

Для автоматического присвоения IP-адреса установите значение «**Obtain IP address via DHCP**»



Использование протокола DHCP возможно только при наличии соответствующего оборудования, способного автоматически распределять IP-адреса в локальной сети.

Для присвоения «Статического IP-адреса» заполните соответствующие поля «**IP address**», «**Subnet mask**», «**Default Gateway**» и нажмите кнопку «Apply» для применения настроек.



После изменения сетевых настроек следует самостоятельно ввести новый IP-адрес устройства в поле «Адрес» WEB-браузера.

### 5.3. Страница «USERS»

Страница «User passwords» предназначена для смены паролей доступа пользователей и для активации/деактивации пользователей с правами Configurator и User.

The screenshot shows a web browser window titled "Configuration - IE 6.0.2900.2180 SP2 (MSIE)". The address bar shows "http://192.168.0.129/wxcgi\_config.html". The main content area is titled "WaveCam Q1" and has "VIEW" and "CONFIG" buttons. A sidebar on the left lists menu items: INFORMATION, NETWORK, USERS, and PICTURE & VIDEO (with sub-items: Video Format, Picture Settings, Compression). The "User passwords" section is active, displaying a table with columns: ACTIVE, USER RULES, USER NAME, PASSWORD, CONFIRM PASSWORD, and a "Set Password" button.

ACTIVE	USER RULES	USER NAME	PASSWORD	CONFIRM PASSWORD	
<input checked="" type="checkbox"/>	Administrator	admin	.....	.....	Set Password
<input type="checkbox"/>	Configurator	config	.....	.....	Set Password
<input type="checkbox"/>	User	user	....	....	Set Password



Для смены пароля доступа пользователя введите новый пароль напротив соответствующего пользователя в поле «PASSWORD» и повторно введите тот же пароль в поле «CONFIRM PASSWORD».

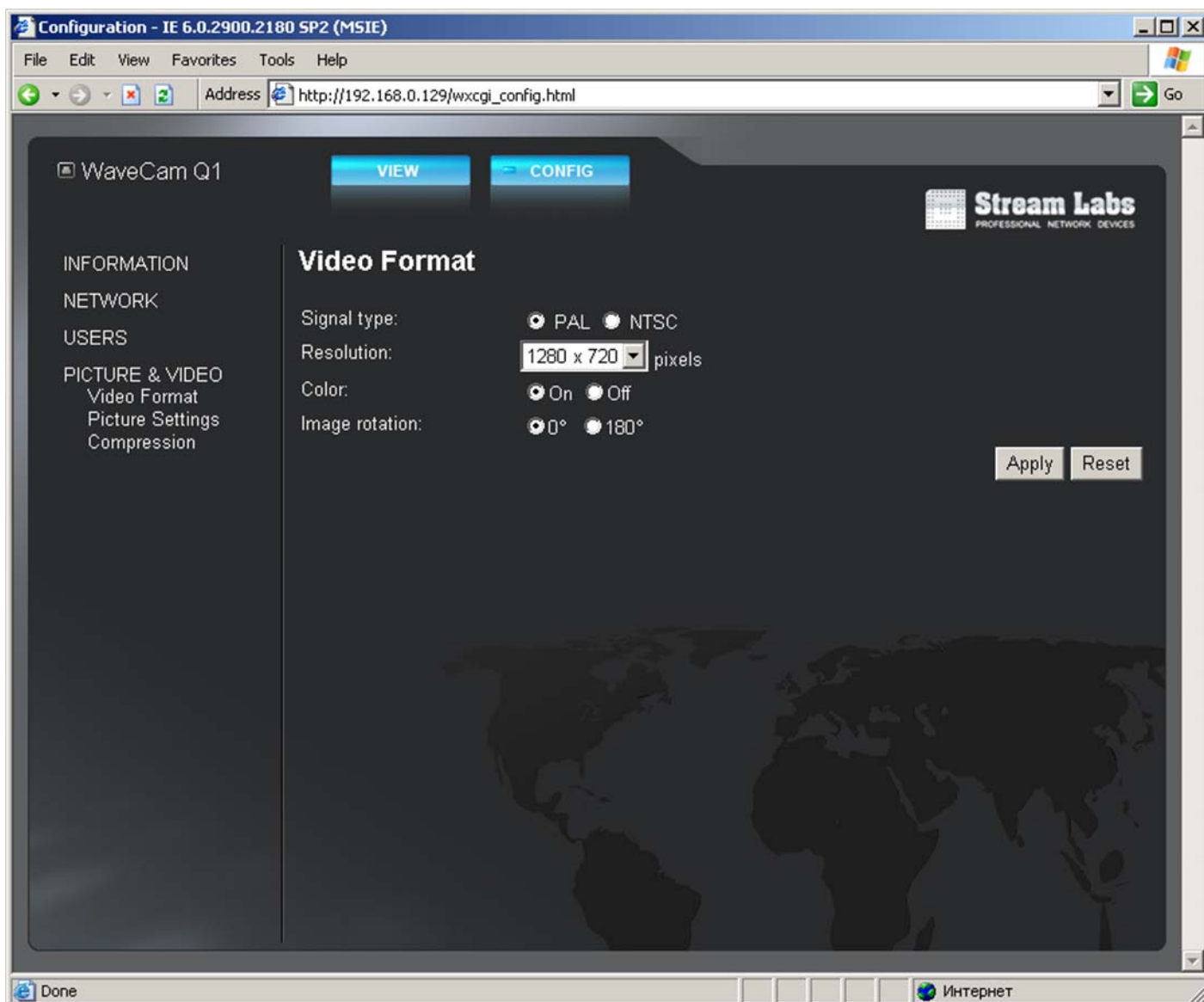
Для присвоения нового пароля нажмите кнопку «Set Password» в той же строке, чей пароль требуется изменить.

Для активации пользователей с правами доступа «Configurator» и/или «User» установите флаг «ACTIVE» напротив соответствующего пользователя. Для деактивации – снимите флаг «ACTIVE».

Пользователь (login)	Пароль по умолчанию	Права пользователя
Admininistrator (admin)	admin	Просмотр видео. Изменение всех доступных настроек устройства.
Configurator (config)	config	Просмотр видео. Изменение настроек видеоизображения.
User (user)	user	Только просмотр видео. Все настройки заблокированы.

## 5.4. Настройка Видео и Изображения «PICTURE & VIDEO»

### 5.4.1. Страница «Video Format»



Страница служит для настройки основных параметров формирования видеоизображения.

Выберите нужный тип сигнала «**Signal type**» – PAL или NTSC;

Установите необходимое разрешение «**Resolution**» из предложенных в выпадающем списке;

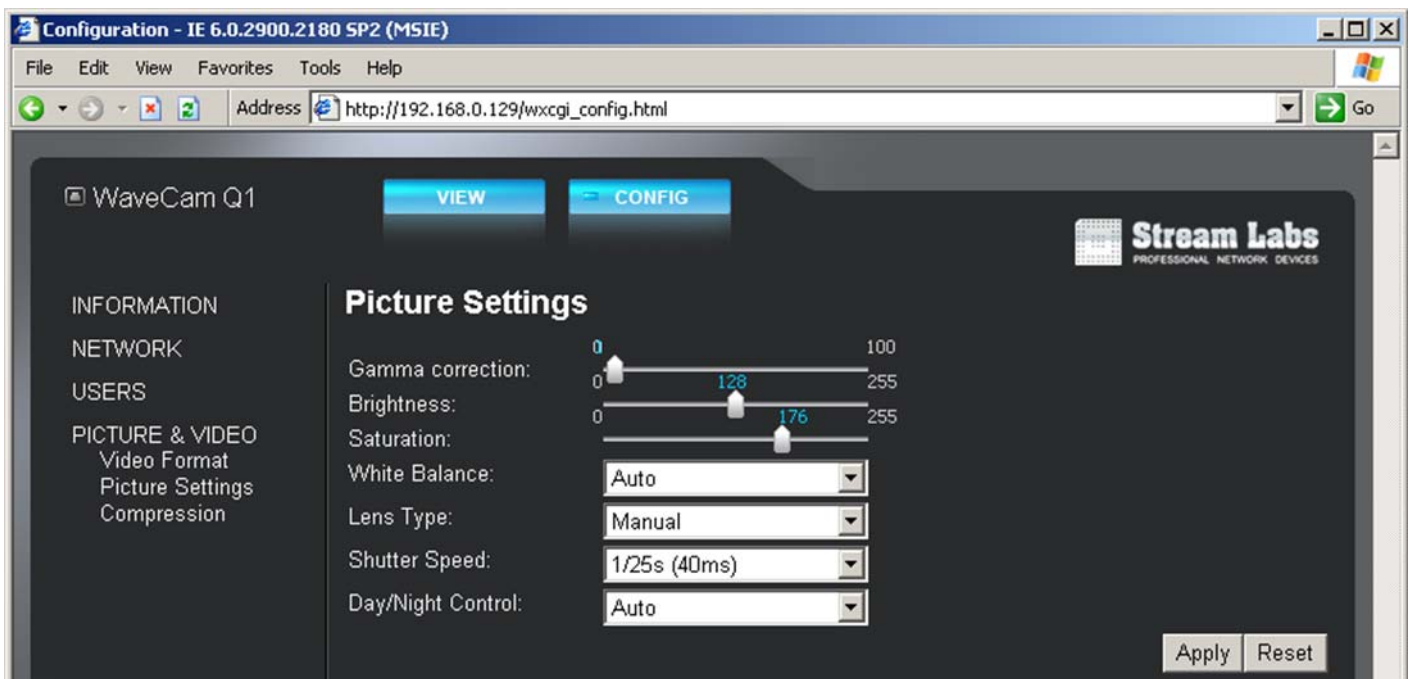


Выберите режим отображения цвета «**Color**» – «**On**» для цветного изображения, «**Off**» – для черно-белого;

При необходимости выберите угол поворота изображения «**Image rotation**».

Для применения параметров нажмите кнопку «**Apply**». После перезагрузки страницы камера готова к дальнейшему конфигурированию.

### 5.4.2. Страница «Picture Settings»



Отрегулируйте настройки изображения для оптимального видеоизображения согласно вашим требованиям.

**Гамма-коррекция (Gamma correction)** – повышение показателя гамма-коррекции позволяет повысить контрастность, разборчивость тёмных участков

изображения, не делая при этом чрезмерно контрастными или яркими светлые детали снимка.

**Яркость (Brightness)** – используйте для повышения общей яркости изображения.

**Насыщенность цвета (Saturation)** – управление насыщенностью цвета. Установите значение насыщенности цвета от **0** до **255** (значение «**0**» соответствует черно-белому изображению).

**Баланс Белого (White Balance)** – используйте предустановки «**SUN**» (уличное наблюдение), «**Tungsten lamp**» (лампы накаливания), «**Fluorecent lamp**» (лампы дневного света) или установите значение «**Auto**» для автоматической коррекции баланса белого.

Выберите **тип объектива (Lens Type)** – с ручным управлением диафрагмой (**Manual**) или с автоматической регулировкой диафрагмы (**DC-Iris**).

При необходимости задайте **порог скорости затвора (Shutter Speed)** – скорость затвора не будет медленнее выбранного значения.

**Функция День/Ночь (Day/Night Control)** – установите режим работы контроля освещенности.

«**Auto**» - для автоматического контроля освещенности сцены (при недостаточной освещенности происходит переход в черно-белый режим с отключением ИК-фильтра и синхронизации с внешней импульсной подсветкой);

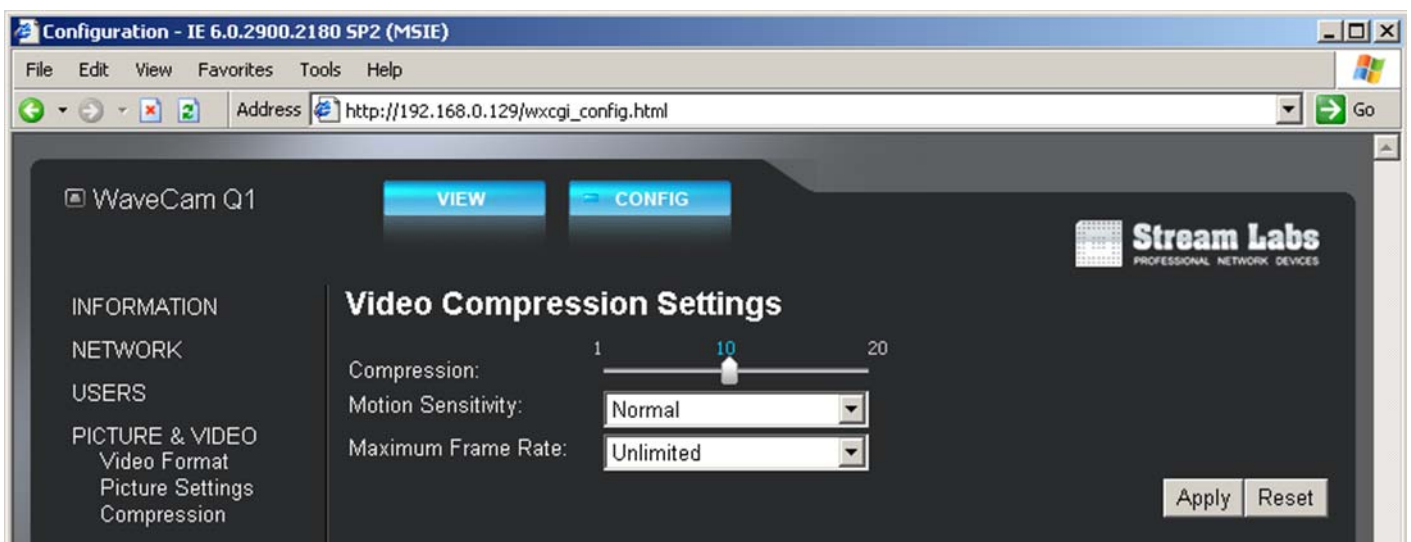


«**Day**» – цветной режим без перехода в ч/б при любой освещенности сцены;

«**Night**» – черно-белый режим с отключением ИК-фильтра без перехода в цветной.

Для применения параметров нажмите кнопку «**Apply**». После перезагрузки страницы камера готова к дальнейшему конфигурированию.

### 5.4.3. Страница «Video Compression»



Страница «Video Compression Settings» предназначена для настройки алгоритма компрессии Motion Wavelet.

**Степень компрессии «Compression»** – задайте степень компрессии видеоизображения. Значение «1» соответствует компрессии без потерь, значение «20» соответствует максимальной компрессии для уменьшения объема передаваемых данных.

**Чувствительность к движению «Motion Sensitivity»** – выберите значение из выпадающего списка, характеризующее степень движения в зоне мониторинга.

- **Lowest** – статичная сцена с редкими изменениями сцены;
- **Low** – редкое изменение сцены и не более 25% кадра одновременно;
- **Normal** – стандартное изменение сцены, но не более 50% кадра (офис, ресепшн, корридор);
- **High** – повышенное изменение сцены, но не более 75% кадра одновременно (магазин, автостоянка, торговые центры);
- **Highest** – одновременное изменение сцены более 75% (оживленные автострады, дороги с высоким скоростным транспортным режимом, общественные места и транспорт).

Для применения параметров нажмите кнопку «**Apply**».  
После перезагрузки страницы камера готова к дальнейшему конфигурированию.



## 6. Гарантия изготовителя

Гарантийный срок – 12 месяцев.

Потребитель лишается права на гарантийное обслуживание в следующих случаях:

- по истечении срока гарантии;
- при нарушении правил эксплуатации, транспортирования и хранения;
- при наличии повреждений наружных деталей устройства после ввода ее в эксплуатацию при нарушении защитной пломбы;
- если нарушено пломбирование завода – изготовителя составных частей или отсутствует (повреждена) защитная пломба завода – изготовителя устройства.



STREAM Labs | [www.ipstreamlabs.ru](http://www.ipstreamlabs.ru)

ЗАО «СТРИМ Лабс»  
127273, г. Москва,  
Березовая аллея, 5А, стр. 5  
Тел./факс: (495) 739-8242  
[www.ipstreamlabs.ru](http://www.ipstreamlabs.ru)